

El laboratorio de urgencias: nuestra experiencia en un hospital universitario de 1.526 camas



León Justel, Antonio; Álvarez-Ossorio Piñero, Juan Javier; Francés Villalabetia, Blanca; Blas Orlando, José M^a; Ramos León, José Manuel

HOSPITALES UNIVERSITARIOS VIRGEN DEL ROCÍO. SEVILLA



Introducción

Hospitales Universitarios Virgen del Rocío está integrado por un campus de varios centros asistenciales: Hospital General, Hospital de Traumatología, Hospital de la Mujer, Hospital Infantil y otros centros (Hospital Duques del Infantado, dos centros de especialidades). En su conjunto, el Hospital atiende a un área de 973.200 hab, como población de referencia.

La actividad asistencial del 2.005 en sus datos básicos se reflejan en la tabla:

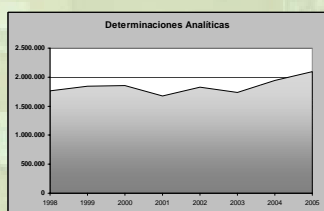
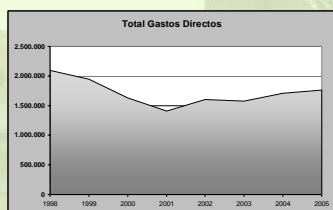
Para la producción de las determinaciones analíticas que genera esta actividad, los laboratorios se han organizado en cuatro servicios: Bioquímica, Hematología, Microbiología e Inmunología. Hasta el año 1.999, para la realización de determinaciones urgentes disponíamos de dos laboratorios diferenciados en los servicios de Hematología y Bioquímica. A partir de ese año, se creó el Laboratorio de Urgencias Teresa Román que integró la actividad de estos dos laboratorios

Urgencias atendidas:	298.307
Ingresos totales de hospitalización:	54.323
Intervenciones quirúrgicas:	58.761
Consultas externas:	972.519



Material y Métodos

Se ha analizado la actividad y los costes asociados cuyo resumen se representa en la tabla y en los gráficos adjuntos.



Total Gastos Directos
URV de Laboratorio de Urgencias
Coste Directo de la URV

	2004	2005
Total Gastos Directos	1.708.038	1.757.374
URV de Laboratorio de Urgencias	36.710.476	39.480.158
Coste Directo de la URV	0,047	0,045

Actividad Comparada

Porcentaje sobre el total Determinaciones de Rutina
Porcentaje sobre el total Determinaciones de Hosp.
Porcentaje sobre el total URV de Rutina
Porcentaje sobre el total URV de Hospitalización

	2004	2005
Porcentaje sobre el total Determinaciones de Rutina	19,31	20,25
Porcentaje sobre el total Determinaciones de Hosp.	75,3	75,5
Porcentaje sobre el total URV de Rutina	35,04	36,57
Porcentaje sobre el total URV de Hospitalización	85,07	85,57

Resultados

El proceso de unificación de los laboratorios de urgencias ha permitido obtener mayores cuotas de eficiencia en la respuesta urgente de determinaciones analíticas debido al marcado descenso de los costes directos contabilizados desde su creación.

Desde el proceso de integración, el laboratorio de urgencias ha ido creciendo su actividad progresivamente, alcanzando en el ejercicio 2005 cifras de actividad del 20% (35% en Unidades Relativas de Valor) del total de la actividad de los servicios de Bioquímica Clínica, Hematología y Laboratorios de Urgencias.

El Laboratorio de Urgencias ha ido progresivamente asumiendo la demanda asistencial del paciente hospitalizado hasta alcanzar en el ejercicio del 2005 el 75% del total de la actividad generada por la hospitalización (85% en Unidades Relativas de Valor).



Conclusiones

- El hospital ha recibido una respuesta única de las determinaciones urgentes mejorando los tiempos y los costes asociados.
- A la vista de los resultados, parece claro que la demanda de determinaciones analíticas de pacientes hospitalizados se orienta hacia una respuesta rápida con un perfil de determinaciones analíticas reducido y que con pequeños ajustes podría ser absorbida en un laboratorio como el que hemos estudiado.
- Los cambios previstos para el periodo 2007-2011 en el conjunto de los laboratorios nos alejan de la discusión de la integración o no en un laboratorio de 24 horas y nos llevan a diseños de producción que centralicen la demanda de determinaciones extrahospitalarias (Atención Primaria y Consultas Externas) frente a las determinaciones procedentes del paciente hospitalizado.

