

### Estadística de un pequeño laboratorio.

Martínez López R, Estesó Perona M

Laboratorio de Almansa. Servicio de Análisis Clínicos. Complejo Hospitalario y Universitario de Albacete.

**Introducción:** El Laboratorio de Almansa es el único laboratorio periférico que posee el Complejo Hospitalario de Albacete. Se ubica en el Centro de Salud de la localidad de Almansa, a 70 km. de Albacete capital, pero depende funcionalmente del Servicio de Análisis Clínicos del Hospital. Cubre un área de aproximadamente 40.000 habitantes. Recibe muestras de siete puntos de extracción y las peticiones son de pacientes ambulatorios tanto de Atención Primaria como Especializada. En el laboratorio se realiza la analítica básica y el resto de determinaciones se remiten una vez por semana a Albacete.

**Material y métodos:** Se trata de los datos estadísticos recogidos en el intervalo 2003-2006, ambos inclusive. Al no disponer de sistema informático en el laboratorio, la auxiliar administrativo se encargaba del recuento de volantes, catalogados según su procedencia, y el facultativo hacía el recuento diario de muestras.

**Resultados:** Presentamos en primer lugar el número total de solicitudes y magnitudes que se realizaron en el laboratorio en los años mencionados (Tabla I). Se observa un incremento año tras año de aproximadamente un 4.4% en el número de volantes, y de 6.4% de media en el número de determinaciones.

TABLA I	Nº peticiones/año	Nº determinaciones/año	Promedio deter/petición
AÑO 2003	27884	464525	16,66
AÑO 2004	29276	480169	16,40
AÑO 2005	30309	525087	17,32
AÑO 2006	31747	559973	17,64

En relación con los peticionarios podemos ver en la Tabla II la evolución en el número de volantes enviados desde cada uno de los puntos de extracción. Excepto Corral Rubio, que es la localidad con menor número de habitantes, todos los demás han aumentado su número sobre todo en el intervalo 2005-2006, con elevaciones especialmente llamativas en el caso de Alpera y Bonete. Higuera y Bonete descendieron en los intervalos 2003-2004 y 2004-2005.

TABLA II	AÑO 2003	AÑO 2004	AÑO 2005	AÑO 2006
Caudete	4512	5170	5440	5478
Alpera	1268	1361	1418	1812
Bonete	730	726	715	831
Montealegre	1508	1696	1852	1865
Higuera	822	783	718	727
Corral Rubio	203	227	205	186
Almansa	18841	19313	19961	20848

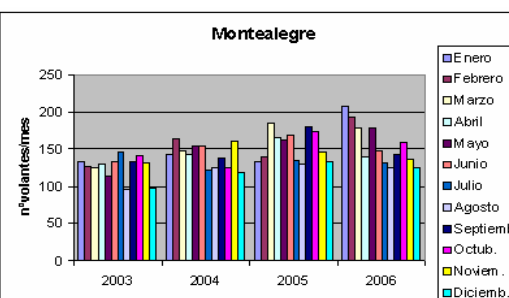
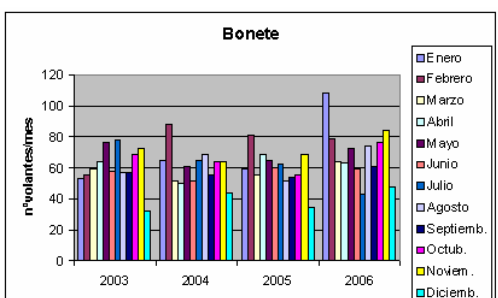
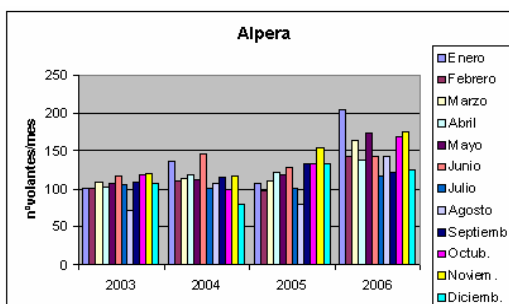
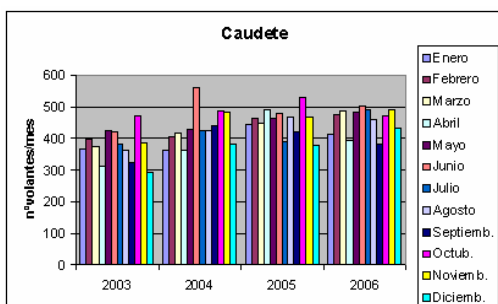
La Tabla III recoge el recuento diferencial de magnitudes, agrupadas por áreas funcionales, realizadas en el laboratorio. Se ha considerado como un elemento contable el hemograma, asimismo la magnitud anormales y sedimento e igualmente el urocultivo. En el caso de bioquímica, coagulación y serología se ha contabilizado cada unidad. Sin excepción se observa un incremento todos los años, siendo más acusado para la mayoría en el intervalo 2004-2005.

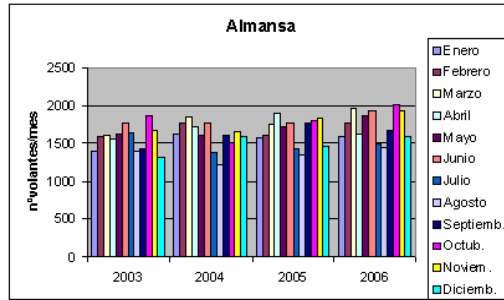
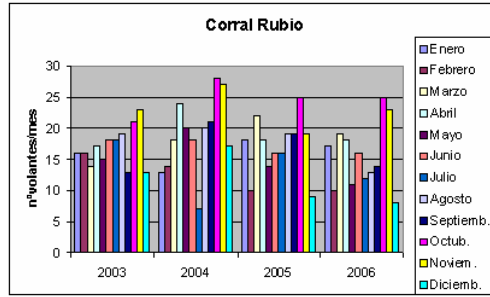
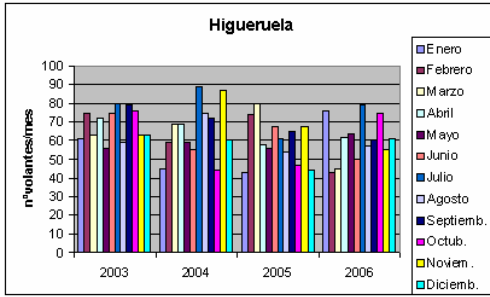
TABLA III	AÑO 2003	AÑO 2004	AÑO 2005	AÑO 2006
Bioquímica	392766	400359	432855	458697
Hematimetría	19444	19979	22955	24087
Coagulación	13148	13556	19232	23808
VSG	11512	11799	13220	14361
Hb glicosilada	2565	2624	2768	3058
Anormales y sedimento	14214	14958	15119	15927
Urocultivo	5089	5995	6735	7163
Serología	5581	6696	7742	8290
Otras	3493	4203	4461	4582

Los volantes que solicitaban magnitudes que no se realizan en nuestro laboratorio representaron desde un 33% del total en el 2003 y 2004, hasta un 40% en el 2006. Al igual que antes la mayor elevación se observa en el intervalo 2004-2005.

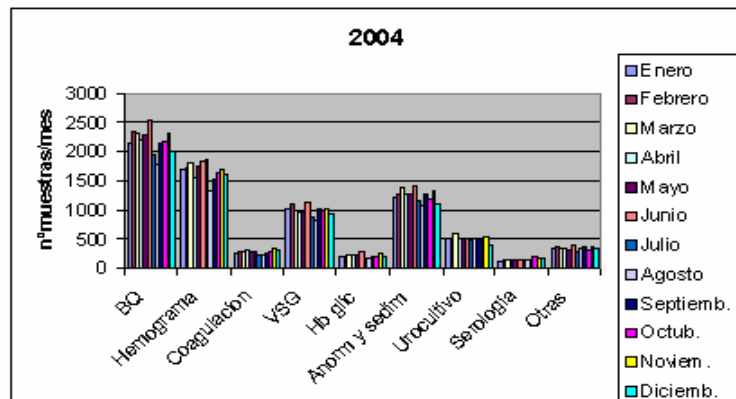
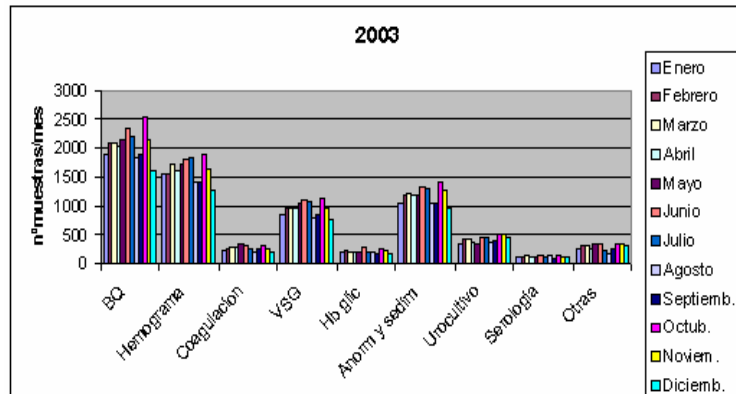
TABLA IV	AÑO 2003	AÑO 2004	AÑO 2005	AÑO 2006
Volantes enviados a Albacete	9151	9777	11814	12839

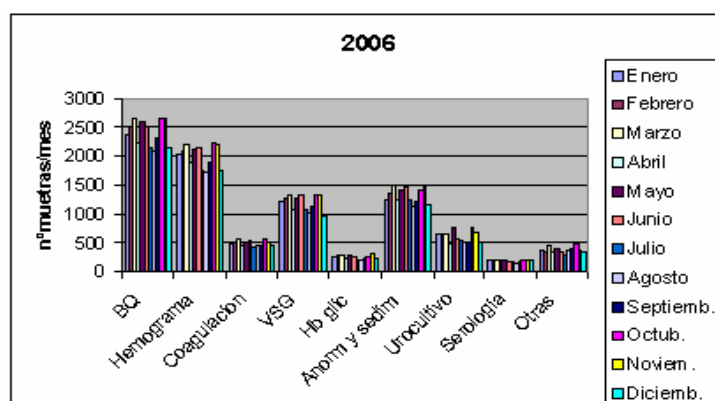
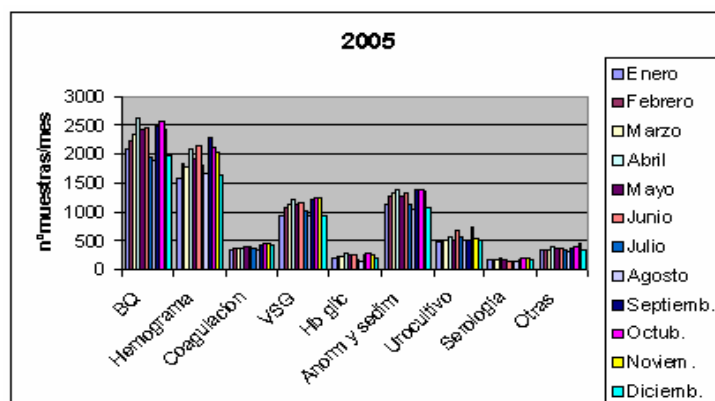
En los siete gráficos siguientes se muestra el número de peticiones por centros de obtención de muestras y pormenorizado por meses.





Y por último, en los siguientes cuatro gráficos el recuento diferencial de magnitudes en cada uno de los meses durante los años 2003 al 2006.





**Conclusiones:**

- La actividad del laboratorio ha aumentado durante estos cuatro años puesto que se han incrementado tanto el número de solicitudes como las magnitudes realizadas.
  - Comparativamente, el porcentaje de elevación en el recuento de peticiones, en general, fue superior en el intervalo 2005-2006.
  - Sin embargo, en relación a las magnitudes, tanto las analizadas en el laboratorio como las derivadas a Albacete se elevaron más en el intervalo 2004-2005.
  - Si observamos la estadística mensual, los siete puntos de extracción aumentan las solicitudes los meses de marzo, abril, junio, octubre y noviembre, descendiendo en agosto y diciembre.
  - En relación a las determinaciones igualmente hay una progresiva elevación desde primeros de año hasta junio, descendiendo los meses de julio y agosto, subiendo en octubre y noviembre para disminuir en diciembre.
  - A lo largo de los cuatro años se observa que el gráfico que dibuja el número de muestras en los diferentes meses es parecido, indicando tal vez que las solicitudes son bastante homogéneas.
-