
Adecuación en la solicitud de HbA1c por Atención Primaria en dos Departamentos de Salud de la Comunidad Valenciana.

López-Garrigós, Miralles F*, Salinas M, Lugo J, Uris J**, Lumbreras B***.

Laboratorios Hospital Universitario de San Juan de Alicante y LLuis Alcañiz de Xativa (Valencia), Departamento de Salud Pública Universidad Alicante** y Departamento de Salud Pública Universidad Miguel Hernandez***.*

Introducción: La determinación de la HbA1c, como reflejo de la concentración de la glucosa sanguínea durante los 2-3 meses previos al análisis, viene empleándose desde hace 30 años, para el control del paciente diabético, siendo esencial en la prevención de las complicaciones de la enfermedad. Sin embargo recientemente se ha demostrado la utilidad del análisis de la HbA1c, no solo en el control del paciente diabético, sino en el diagnóstico de la diabetes, habiéndose fijado en julio de 2009 un valor de HbA1c de 6.5% o superior como diagnóstico de la enfermedad. El objetivo del estudio es valorar el patrón de solicitud de HbA1c por los médicos de Atención Primaria en dos Departamentos de Salud, comparándolo con el de los endocrinólogos de las dos áreas.

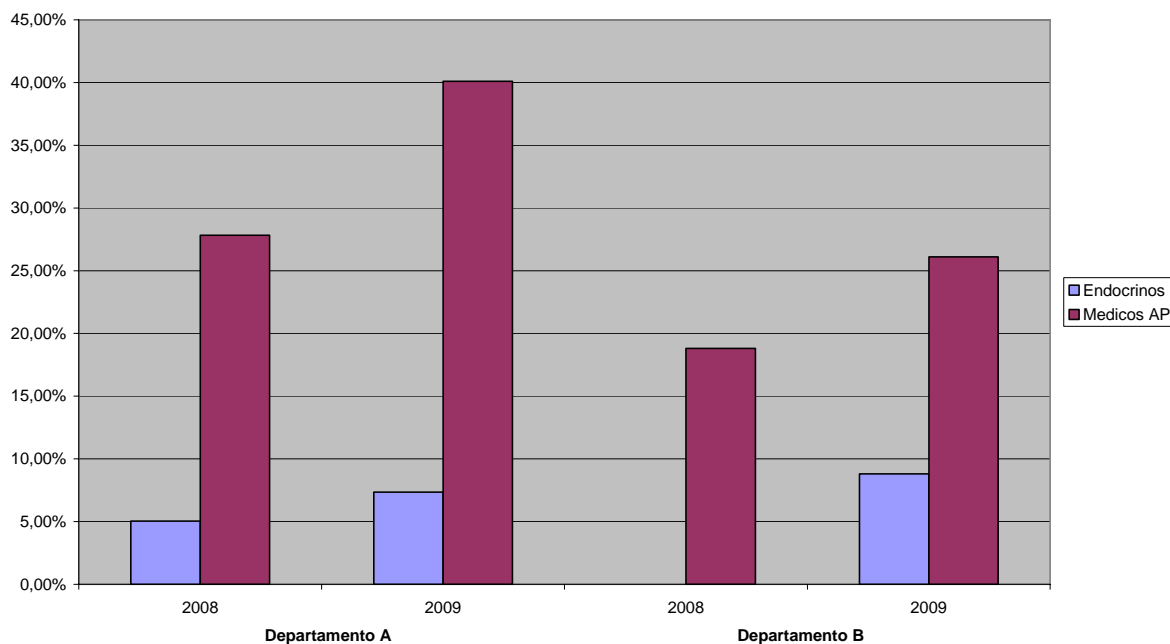
Material y Métodos: Se realizó un estudio de corte transversal del número de hemoglobinas solicitadas por los médicos de Atención Primaria (ubicados en los Centros de Salud) y por los endocrinólogos (ubicados en el Hospital y el Centro de Especialidades), durante los años 2008 y 2009 (solo año 2009 en un Departamento) en los dos Departamentos de Salud que atienden a 234,424 (Departamento A) y 215,516 (Departamento B) habitantes.

Se calculó el porcentaje de resultados de HbA1c <6% con respecto al total solicitadas en pacientes tratados por médicos de Atención Primaria y endocrinólogos respectivamente. Las diferencias en el patrón de solicitud entre los médicos de Atención Primaria y los endocrinólogos en cada área, y de los médicos de Atención Primaria de las dos, se realizó mediante el test de Chi-cuadrado.

Resultados: Un 27.82% y un 40.09% en el Departamento A y un 18.81% y un 26.10% en el Departamento B de los resultados de HbA1c solicitadas por médicos de Atención Primaria en 2008 y 2009 respectivamente fueron <6%. Solicitada por endocrinólogos fue un 5.03% y 7.35% en 2008 y 2009 en el Departamento A y un 8.81% en el 2009 en el Departamento B. Las diferencias entre la solicitud de Atención Primaria y endocrinólogos fue significativa en ambas áreas y ambos años ($p < 0.001$). Los resultados se resumen en la Tabla 1 y en la Figura 1. También se halló significación estadística entre los resultados de Atención Primaria de ambos Departamentos, siendo el A el departamento donde el % de HbA1c con resultado <6% es mayor. Las diferencias entre los resultados para los endocrinólogos de ambos centros no son significativas. Estos resultados inter-departamentos se muestran en la Tabla 2.

Tabla 1 y Figura 1. Comparación intra-departamentos del patrón de solicitud de la HbA1c

% de HbA1c con resultado <6% solicitadas por distintos Especialistas



	Departamento A						Departamento B				
	2008			2009			2008	2009			
	End	AP	Chi ² *	End	AP	Chi ² *	AP	End	AP	Chi ² *	
total HbA1c	1532	14459		1510	18665		12268	1317	11722		
HbA1c con resultado <6%	77	4022		111	7482		2307	116	3059		
% de HbA1c con resultado <6%	5.03%	27.82%	p>0.001	7.35%	40.09%	p>0.001	18.81%	8.81%	26.10%	p<0.001	

*Significación estadística p<0.05

Tabla 2. Comparación inter-departamentos del patrón de solicitud de la HbA1c

	Dpto A	Dpto B	Chi ² *
% de HbA1c con resultado <6% solicitados por Endocrinos en 2009	7.35%	8.81%	p=0.155
% de HbA1c con resultado <6% solicitados por Médicos de AP en 2008	27.82%	18.81%	p<0.001
% de HbA1c con resultado <6% solicitados por Médicos de AP en 2009	40.09%	26.10%	P<0.001

*Significación estadística p<0.05

Conclusiones: El porcentaje de resultados de HbA1c <6% con respecto al total solicitado es mayor en pacientes atendidos por médicos de Atención Primaria que por endocrinólogos. En el año 2009 todavía se incrementa respecto al 2008.

Si consideramos a los pacientes con resultados de HbA1c menores del 6% como no diabéticos o pacientes diabéticos muy bien controlados, los resultados sugieren:

- Los pacientes diabéticos atendidos por Atención Primaria están mejor controlados
- Los médicos de atención primaria solicitan HbA1c en no diabéticos, sugiriendo uso inapropiado del test, por lo menos hasta Junio del 2009.
- Los resultados obtenidos, y la nueva indicación de solicitud de HbA1c, sugieren la necesidad de la protocolización de su solicitud, mediante la colaboración de especialistas en endocrinología, medicina familiar y de laboratorio.

Bibliografía:

- Fonseca V, Inzucchi S, Ferrannini L. Redefining the diagnosis of Diabetes Using Glycated -Hemoglobin. Diabetes Care 32: 1344-5. 2009
 - The International Expert Committee Report on the role of the HbA1c Assay in the Diagnosis of Diabetes. Diabetes Care 32: 1227-1334
-